

LES ARBRES REMARQUABLES

Pour le forestier, inventer et protéger les arbres remarquables fait partie de la gestion durable des forêts.

Les arbres remarquables se définissent généralement par une forte personnalité qui s'exprime visuellement ou suscite un sentiment profond. A ce titre, sept arbres remarquables ont été inventoriés et mis en valeur en forêt de Bord-Louviers.



1 Le hêtre Taboulet
Cet arbre est remarquable par ses dimensions exceptionnelles. Il est le plus imposant des hêtres de la forêt.
Circonférence : 429 cm
Hauteur : 39 m
Envergure : 20 m
Age estimé (2018) : 220 ans



2 Les Quatre frères
Probablement issus de la repousse d'un arbre abattu, ces quatre troncs se partagent la même souche, formant ainsi une cuvette qui se remplit d'eau quand il pleut.
Circonférence : 290 cm
Hauteur : 34 m
Envergure : 18 m



3 Les arbres du petit Saint Ouen
Autrefois une procession annuelle amenait la statue de Saint Ouen en forêt, pour l'installer dans un oratoire accroché au tronc d'un hêtre. L'eau de la mare était réputée pour ses vertus médicinales.



4 Le chêne du Val Noël
Imposant par son âge et ses dimensions, le chêne du Val Noël constitue un repère et domine le peuplement alentour.
Circonférence : 369 cm
Hauteur : 28 m
Envergure : 21 m
Age estimé (2018) : 250 ans



5 Le chêne Leguay
Ce chêne fut identifié dès le début du XX^e siècle comme arbre remarquable par Henri Gadreau de Kerville, un botaniste, naturaliste et zoologiste passionné de photographie.
Circonférence : 547 cm
Hauteur : 24 m
Envergure : 30 m
Age estimé (2018) : 330 à 380 ans



6 Le pin des deux bancs
Originaire du pourtour méditerranéen, ce pin est le témoin des plantations résineuses opérées au cours du XX^e siècle.
Circonférence : 235 cm
Hauteur : 24 m
Envergure : 12 m

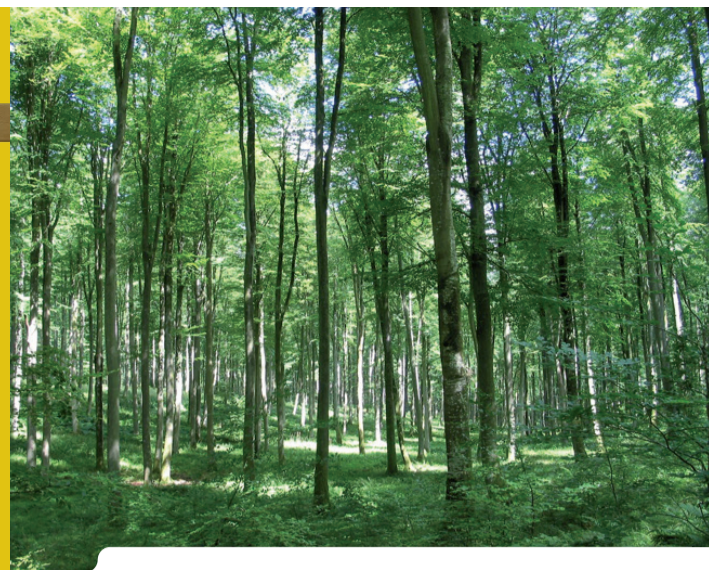


7 Le Chêne pancarte
Ce chêne facéteux a choisi d'englober la pancarte fixée sur son tronc par les forestiers. Il y a bien longtemps. Malheureusement vandalisé en 2019, cet arbre est aujourd'hui amputé d'une grande partie de sa pancarte.
Circonférence : 156 cm
Hauteur : 10 m
Envergure : 12 m

Un flechage de ces arbres remarquables est installé à partir des principales voies d'accès.



Le Petit Saint Ouen
2 km



LE HÊTRE

En France, c'est l'une des essences forestières les plus importantes, couvrant plus de 10 % des surfaces boisées. C'est un arbre très exigeant en humidité atmosphérique, ce qui explique son importance en Haute-Normandie. Afin d'anticiper le réchauffement climatique dans notre région, les forestiers plantent plus de chêne sessile (ou chêne rouvre) car il résistera mieux à la sécheresse que le hêtre. En forêt de Bord-Louviers, le hêtre représente 28 % des essences forestières. La longévité du hêtre est de l'ordre de 150 ans.



SES PRINCIPAUX ÉLÉMENTS DE RECONNAISSANCE

L'écorce reste lisse, fine et grise tout au long de sa vie. Elle est fragile et cicatrise mal aux blessures.

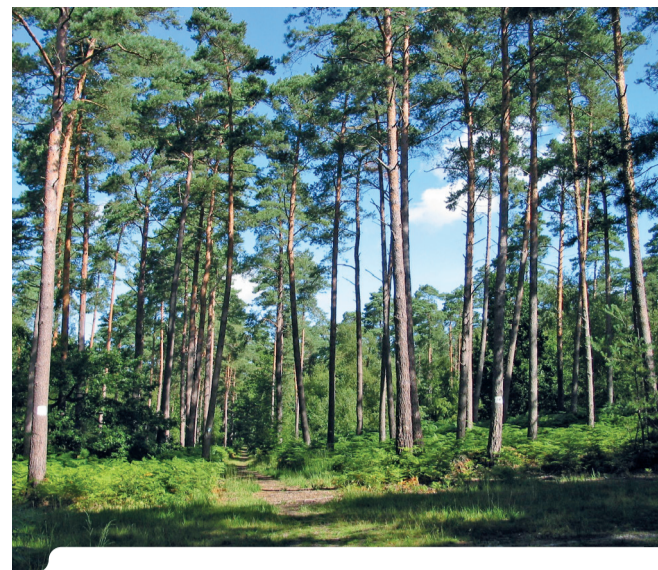
Les bourgeons, longs de 2 cm sont allongés, pointus et écartés du rameau.

La feuille, de forme ovale, est ciliée sur les bords (ce qui lui donne la différence de la feuille de charme qui est dentée).

Le fruit, appelé faîne, est une petite amande pyramidale groupée par deux dans une cupule hérissée.

SON UTILISATION

Le hêtre est un bois facile à travailler et très apprécié lorsqu'il est blanc. Ses usages sont multiples : placages, menuiserie, ébénisterie, instruments de musique. Il est aussi utilisé pour la pâte à papier et le bois de chauffage.



LE PIN SYLVESTRE

Le pin sylvestre est présent en France à l'état naturel dans les montagnes. Il a été répané par reboisement dans les plaines et occupe aujourd'hui 8 % de la superficie forestière française. En forêt de Bord-Louviers, il a été introduit à partir de 1850 et représente actuellement 24 % des essences dans ce massif. La caractéristique principale du pin sylvestre est sa capacité à se développer dans des conditions difficiles.

SES PRINCIPAUX ÉLÉMENTS DE RECONNAISSANCE

L'écorce est de teinte orangée dans la partie supérieure du tronc et épaisse, grise et brune, crevassée en plaques sur la partie inférieure.

Les aiguilles, groupées par 2, sont courtes (4 à 7 cm), tordues sur elles-mêmes, et vert-bleutées.

Le fruit, appelé cône, est assez petit (3 à 5 cm) et pointu. Il arrive à maturité à l'âge de 2 ans.

SON UTILISATION

Son bois de teinte rosée est utilisé pour la pâte à papier, les panneaux agglomérés, la fabrication de poteaux, la charpente, la menuiserie, l'ébénisterie et le tranchage. Autrefois, ces arbres servaient pour la fabrication de mâts de bateaux.



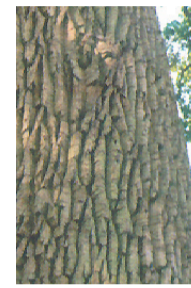
LE CHÊNE PÉDONCULÉ

250 espèces de chênes sont recensées dans le monde, 8 espèces indigènes en France, dont 2 sont présentes dans le massif de Bord-Louviers : le chêne sessile et le chêne pédonculé. Ces deux essences occupent 30 % de la superficie forestière française et 19 % dans la forêt de Bord-Louviers. La longévité du chêne pédonculé (500 à 1 000 ans) en fait des sujets remarquables, tel le chêne Leguay en forêt de Bord.

SES PRINCIPAUX ÉLÉMENTS DE RECONNAISSANCE

Les bourgeons sont globuleux, et ceux situés à l'extrémité du rameau sont groupés par 3 ou par 5. Les feuilles de forme lobée sont groupées en bouquets.

Les fruits sont des glands réunis par 2 ou 3 au bout d'un long pédoncule.



L'écorce, d'abord lisse et grise et brillante se fissure ensuite profondément verticalement et horizontalement, créant des crêtes dures.

SON UTILISATION

Le bois de chêne est doté d'excellentes propriétés mécaniques et technologiques. Il est destiné à de multiples usages : ébénisterie, menuiserie, sculpture, et pour la fabrication de merrains (tonneaux pour les vins et alcools). Autrefois, il était utilisé dans la construction navale, la fabrication de charpentes monumentales, de ponts et d'écluses, et pour les traverses de chemins de fer.



VÉHICULES MOTORISÉS

Les véhicules motorisés de loisirs ne sont pas autorisés à circuler en forêt. En effet, leur passage est à l'origine de fortes perturbations sur l'éco-système forestier : cela effraie les animaux, abîme les sentiers donc nuit à la biodiversité... Ces véhicules nuisent également à la sécurité des autres usagers de la forêt. Pour le respect des lieux, nous vous recommandons donc de ne pas pratiquer de moto, de quad, ni de 4x4 en forêt. En vertu du Code forestier, les contrevenants s'exposent à de lourdes amendes pouvant aller jusqu'à 1 500 euros et, selon les cas, la saisie de leur véhicule.

LES RÔLES DE LA FORÊT

Dans le cadre de la gestion multifonctionnelle des forêts, l'Office national des forêts concilie la production de bois, l'environnement (protection des milieux, des habitats, de la flore et de la faune), tout en répondant aux besoins sociaux de détente et de loisirs.



La forêt produit

Lorsqu'il coupe un arbre, l'homme ne fait qu'accompagner le travail de la nature. Comme chaque être vivant l'arbre n'est pas éternel. Le bois est le seul matériau entièrement naturel et renouvelable dont nous disposons aujourd'hui en abondance. Sa récolte dans le cadre d'une gestion durable contribue à valoriser nos forêts.

Le bois nous entoure au quotidien et ceci tout au long de notre vie : construction, ameublement, papier, énergie... C'est un secteur générateur d'emplois dans toute la filière.



La forêt protège

Elle stabilise les sols, régule les eaux, freine les vents, fixe les dunes et retient les avalanches.

Une forêt renouvelée participe à la lutte contre l'effet de serre par le carbone fixé.

Enfin, le maintien de la biodiversité, des espèces et des ressources génétiques représente un enjeu mondial.



La forêt accueille

Elle répond aux besoins croissants de nature et de détente des hommes d'aujourd'hui.

Les forêts domaniales sont aménagées pour l'accueil et la sécurité de tous avec le concours des collectivités locales. L'ouverture du domaine forestier doit s'accompagner d'une sensibilisation à la protection et au respect de ce milieu vivant et fragile.

FORÊT DOMANIALE DE BORD-LOUVIERS

Elle se partage entre les essences feuillues (hêtre, chêne pédonculé) et résineuse (pin sylvestre). On y récolte environ 25 000 m³ de bois par an.

Outre une petite faune variée, la forêt abrite de grands animaux : sanglier, chevreuil et cerf.

Près d'une cinquantaine de mares a été recensée en forêt de Bord-Louviers. Ces mares constituent non seulement les seuls points d'eau du massif mais abritent également une flore et une faune typiques : massette, libellule, amphibiens...

Cette forêt révèle des milieux très diversifiés présentant une flore parfois rare et abritant une faune associée occasionnellement très insolite. C'est par exemple le cas des landes acides qui servent de refuge à un oiseau inféodé à ce milieu : l'Engoulevent d'Europe. Cet oiseau crépusculaire niche au sol et recherche donc des zones de végétation rase pour sa reproduction. Il est facilement reconnaissable à son chant caractéristique qui fait penser à un bruit de vélo à moteur.

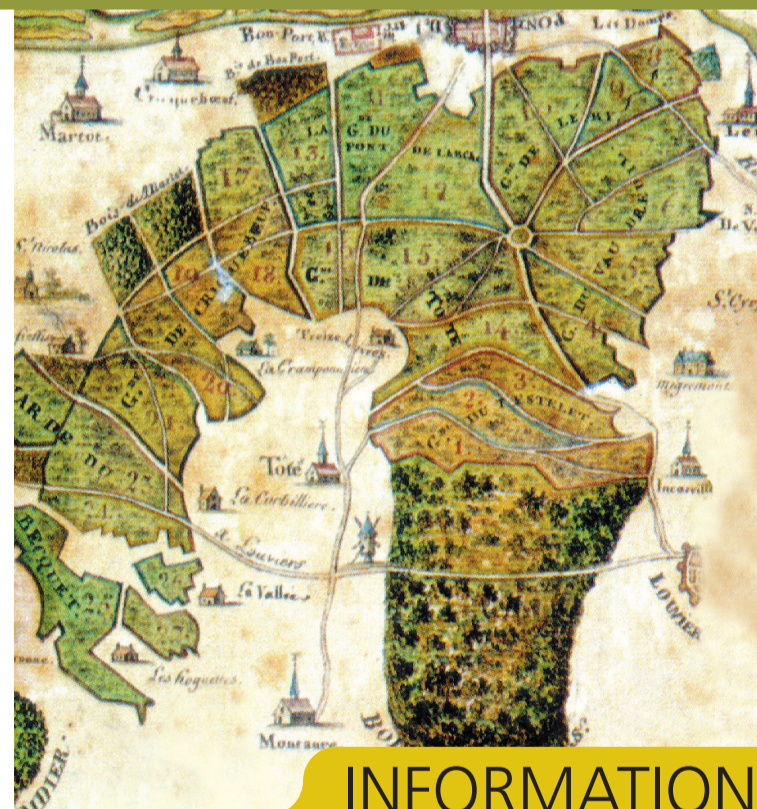
On favorise l'accueil du public dans cette forêt (parcours pédestres, de découverte, sportifs) grâce au soutien financier important des collectivités locales et tout particulièrement de la Communauté d'agglomération Seine-Eure.

Carte IGN ONF Forêt de Bord-Louviers - Série Top 25 - 2012 OT

LE SAVIEZ-VOUS ?

Les écosystèmes forestiers réagissent déjà aux modifications du climat. Il faut donc s'attendre à des évolutions d'essences et de paysages dans le futur. Les forestiers prennent bien sûr en compte ces modifications dans leur gestion à long terme et tentent d'accompagner au mieux ces changements, notamment en choisissant des essences susceptibles de supporter les évolutions climatiques.

Carte de la Forêt de Bord établie par Eustache-Hyacinthe Langlois le 25 juillet 1796



LA FORÊT DOMANIALE DE BORD LOUVIERS

Largement défrichée dès l'époque gallo-romaine (nombreux vestiges indiquant une occupation humaine très dense), la forêt a reconquis le terrain perdu lors des périodes troublées des invasions barbares. Les derniers grands défrichements datent du Moyen-Âge (domaine de l'Abbaye de Bonport).

La forêt de Bord (partie nord du massif) resta propriété des Ducs de Normandie jusqu'à la fin du XII^e siècle, puis devint forêt royale lors de l'annexion du Duché au Royaume de France. À la Révolution, elle fut incorporée au domaine de l'État, de même que certains cantons donnés aux moines de l'Abbaye de Bonport par Richard Cœur de Lion ou par Saint-Louis.

La forêt de Louviers (partie sud du massif), également propriété des Ducs de Normandie, fut cédée par Richard Cœur de Lion à l'Archevêché de Rouen en échange de la ville des Andelys. Son incorporation au domaine de l'État fut prononcée par décret du 2 novembre 1789.

Depuis 1983, les forêts de Bord et de Louviers forment une seule unité de 4 594 hectares. La gestion est assurée par l'Office national des forêts.

La tempête du 26 décembre 1999 a détruit près de 600 hectares de forêt. Après exploitation des arbres mis à terre (plus de 170 000 m³ de bois soit près de 6 années de récolte), les opérations de reconstitution de la forêt ont été engagées, par voie naturelle ou artificielle.

INFORMATION CHASSE

Faute de prédateurs naturels, le gibier se développe. La chasse est-elle le seul outil de régulation du gibier ? Que se passe-t-il dans la forêt ?

Chasseurs, promeneurs, randonneurs, cavaliers et cyclistes partagent le même territoire.

Afin que tous les usagers puissent exercer leurs activités en toute sérénité, il est demandé à chacun de ne pas pénétrer dans les secteurs délimités par les panneaux "Chasse en cours".



Calendriers des jours de chasse en battue accompagnés des cartes détaillées téléchargeables sur onf.fr à la rubrique "En forêt de..." (sélection de la région et de la forêt)



DE BORD-LOUVIERS EN FORÊT DOMANIALE RANDONNÉES

J'AI AIME LA FORÊT

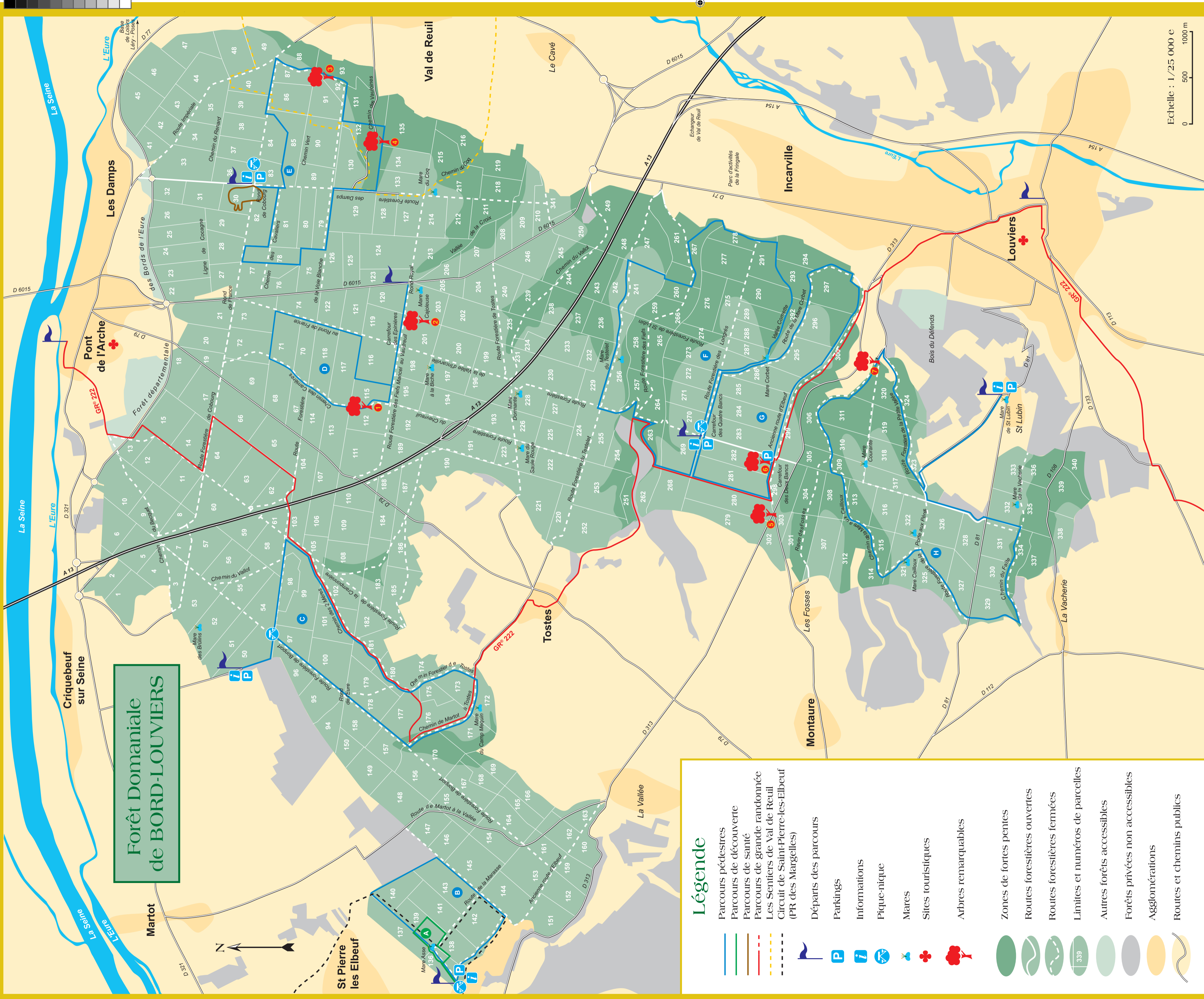


Zones protégées, parcelles en renouvellement, n'y pénétrons pas, respectons la signalisation ! TOUS NOS CONSEILS SUR ONF.FR



ONF Maison forestière de la Vacherie, route de la Haye Malherbe 27400 Louviers En cas de dégradation, contactez l'ONF : ag.rouen@onf.fr Office de tourisme Seine-Eure 10, rue du Maréchal Foch, 27400 Louviers Tél. 02 32 40 04 41 - info@tourisme-seine-eure.com tourisme-seine-eure.com

Graphisme Le Zèbre - IRS, Imprimerie Repro Service Janvier 2020



Forêt Domaniale de BORD-LOUVIÈRES

Légende

- Parcours pédestres
- Parcours de découverte
- Parcours de santé
- Les Sentiers de Val de Reuil
- Circuit de Saint-Pierre-les-Elbeuf (PR des Margelles)
- Départs des parcours
- Parkings
- Informations
- Pique-nique
- Mares
- Sites touristiques
- Arbres remarquables
- Zones de fortes pentes
- Routes forestières ouvertes
- Routes forestières fermées
- Limites et numéros de parcelles
- Autres forêts accessibles
- Forêts privées non accessibles
- Agglomérations
- Routes et chemins publics

Parcours découverte

Balisage

- A "La Mare Assé"**
 - Facile
 - 1,8 km
 - 30/40 mn
 - Aire d'accueil

Continuité du sentier

Changement de direction

Mauvaise direction

Parcours pédestres

Balisage

- B "La Mare Assé"**
 - Moyen
 - 4,1 km
 - 1 heure
 - Aire d'accueil
- D "Le Hère Tabouel"**
 - Difficile
 - 6 km
 - 1 heure 30 mn
 - Rond Royal
- E "Le Rond de Cobourg"**
 - Facile
 - 7 km
 - 2 heures
 - Rond de Cobourg
- F "La Vallée Comette"**
 - Moyen
 - 9 km
 - 2 heures 30 mn
 - Carrefour des 4 Bancs
- G "Le Chêne des Régates"**
 - Facile
 - 7 km
 - 2 heures
 - Carrefour des 4 Bancs

Traces VTT en ligne :

www.tourisme-seine-eure.com/accueil-vignette-2

Grande Randonnée

Balisage

- GR® 222**
 - De Pont-de-l'Arche à Louviers 20 km
 - 5 heures 30 mn
 - Pont de l'Arche : quai du M^r Foch (camping)

Les itinéraires « GR » sont des créations originales et des marques déposées par le Comité de la Grande Randonnée. Toute réimpression constitue une violation du Code de la Propriété Intellectuelle. Actualisation 2018.

FFRandonnée
www.frfrandonnee.fr

www.mongr.fr